

Kuva 1. 5-kielinen kantele N'urgoilasta.

## VEPSÄLAINEN KANTELE.

Kesällä 1916 teki E. N. SETÄLÄ tutkimusmatkan Novgorodin lääniin, Etelä-Vepsän kyliin, tämän kirjoittaja seuralaisenaan. Retken seikkailurikkaita vaiheita — elettiin keskellä suursotaa — olen aikanaan kuvannut sanomalehden palstoilla. Sen tieteelliset tulokset, jotka odottavat julkaisemistaan, edustavat luonnollisesti ensi sijassa kielentutkimuksen, huomattavassa määrin myös kansantietouden alaa. Parlografia ja valokuvauskonetta käytettiin apuna aineistoa talteen otettaessa.

Huomattavimpia matkan esineellisiä löytöjä ovat neljä kanteletta. Ne ovat Kansallismuseossa. V:een 1916 saakka ei vepsäläisestä kanteleesta tiedetty muuta kuin *kandel* sana, niinkuin ei liiviläisilläkään ole soittimemme käytöstä muuta muistoa kuin runojen *kändla* sana (THOMSEN, Beröringer). Nyt löysimme soittimen, mutta emme sen alkuperäistä nimitystä. Etelävepsäläisten kantele on *stribuńik*, mikä on arvattavasti yhteydessä venäjän 'viulua' merkitsevän *скрунка* sanan kanssa; eräältä soittajalta kuulin *gus'li* nimityksen (ven. гусли). Huvittavaa oli todeta, että vepsäläinen 'soittaa' ainoastaan paimenen puhallinta, jonka nimitys on *soit* (*soitan soitto*); kanteletta,

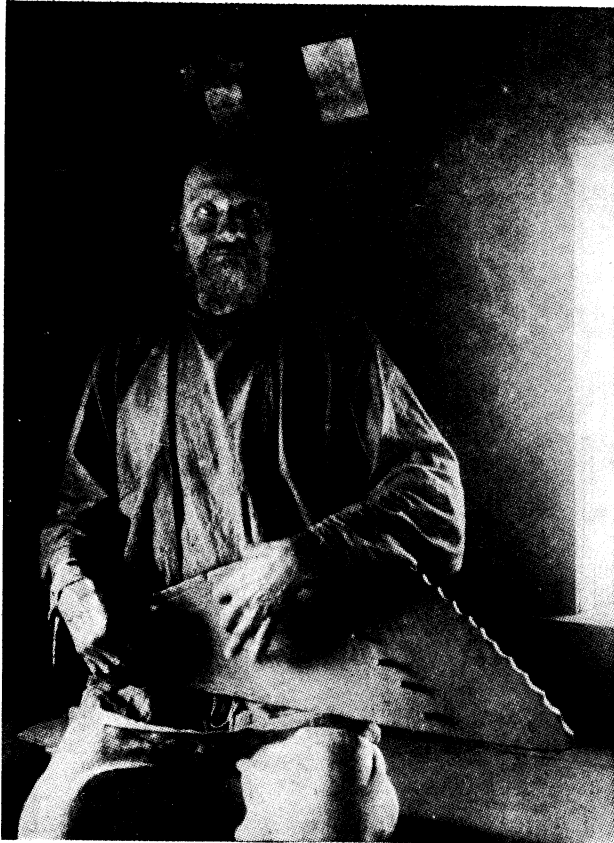
samoin myös harmonikkaa, hän sitä vastoin 'vääntää' (*vändän stribuñikka*, vrt. Kalevalan säettä »Vainämöisen väännätystä»).

U. T. SIRELIUS on jo muutamain vertailevin sanoin ja kuvin esitellyt *stribuñikka*amme (SKK II, ss. 502—3). Niinkään allekirjoittanut on kanteletta käsittelevissä tutkielmissaan mm. viitannut siihen, miten setukaisten ja vepsäläisten kanteleiden yhdennäköisyys on selitettävissä. On erikoinen aihe tässä vuosikirjassa tutustuttaa lukijaa hieman tarkemmin soittimemme vepsäläisiin näytteihin.

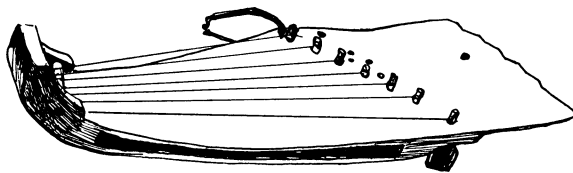
Kanteleet löytyivät kahdesta Tihvinan piirikunnan kylästä. Kuvien 1 ja 4 soittimet, 5- ja 6-kielinen (SKM, n:ot 4952: 13 ja 12) ovat N'urgoilasta, kuvien 3 ja 2 soittimet, 7- ja 8-kielinen (SKM, n:ot 4952: 11 ja 10) Korvoilasta. Kaikissa näissä kanteleissa on k o p p a tasapohjainen; se on onteloitu pitemmältä kupeelta käsin ja aukko on jätetty kannella peittämättä. Kuvan 4 kanteleessa näkyvä uurre osoittaa, että tekijä on suunnitellut siihen kantta, mutta ei ole kuitenkaan sitä pannut. P u u l a j i n s a puolesta ovat näytteemme: 5-kielinen koivua, 6- ja 8-kielinen haapaa, 7-kielinen leppää. Tämän yhteydessä on muistettava, että Etelä-Vepsä kuuluu lehtimetsä-alueeseen.

On luonnollista, ettei avokoppa, olipa se mitä puuta tahansa, ole kaikuisa. Mutta soinnullisen soittotavan (ks. jälj.) kyseessä ollen tällainenkin sormintasoin antaa kylliksi kuuluvan äänen. Mainittakoon, että suomalaisissa alta käsin onteloiduissa yksipuuisissa kanteleissa oli soitannan aikana pöytä kopan ummistajana.

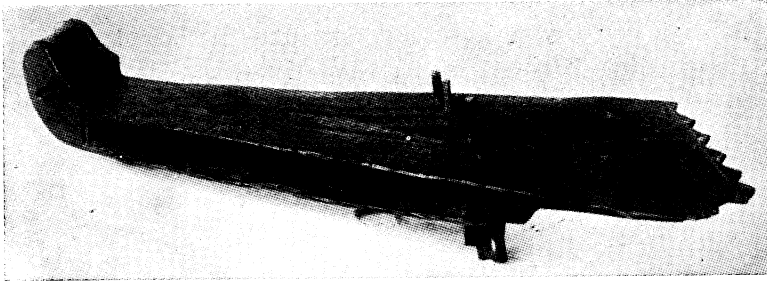
Kolme näytettämme (kuvat 2, 3 ja 4) ovat m u o d o l t a a n suurin piirtein yhtäläisiä. Ne ovat s i i v e l l i s i ä (SIRELIUKSEN mukaan »pitkämpäisiä»), ts. vääntimien puoleinen kuve jatkuu niissä ohuena ulokkeena, minkä tarkoituksen soittotapa ja -asento selittää. Ulokkeen pää on koristeellinen, sahalaitainen



Kuva 2. *Petran Matvei v'ändab sribuñikka.* Noidal. Kantele 8-kielinen, Korvoilasta. Valok. A. O. Väisänen.



Kuva 3. 7-kielinen kantele Korvoilasta.



Kuva 4. 6-kielinen kantele N'urgoilasta.



Kuva 5. *Pešan Vaña vetab gušli*. Kantele sama kuin kuvassa 3. Valok. A. O. Väisänen.



Kuva 6. Kanteleensoittaja Setunmaalta. Valok. v. 1914 A. O. Väisänen.

(kuvat 2 ja 4); kuvan 4 kanteleesta on reuna, kuten näkyy, lohjennut. 5-kielisessä kanteleessamme on siipi aivan lyhyt. Omituista kyllä on tämä kielilukunsa puolesta vanhinta kantaa edustava kantele näytteistämme ainoa, joka ei ollut savuttunut mustaksi. Tästä päätellen se lienee myöhemmin tehty. Muodoltaan poikkeava on tämän kanteleen p o n s i, joka on tylppä. Toisissa kanteleissa ponsi on ylöspäin käyrä. Tämä on ainoa vepsäläisten kanteleiden huomattavampi erikoispiirre, mikä sekin on yhteydessä soittotavan kanssa. Näissä niinkuin kaikissa vanhimmissa kanteleissa on ponteen tehty kohoreunat ja näiden väliin on sijoitettu rautainen k i e l i v a r r a s. Vanhaa kantaa edustavat myös v ä ä n t i m e t, jotka ovat puuta, lapapuoli reunan alla.

Ettei kolmessa kantelenäytteessämme ole ä ä n i r e i k i ä, on todisteena siitä, etteivät nämä — usein tunnuskuvallisiksi muovaillut — reiät ole pelkkiä koristeita, vaan että ne on ajateltu aukoiksi, joista »ääni tulee ulos», kuten setukaissoittaja minulle lausui. 6-kielisessä kanteleessamme (kuva 4), johon kantta on suunniteltu, on kielipinnan keskikohdalla kuuden pienen läpireiän muodostama risti sekä yksi ylimääräinen pikku reikä, joita ei näy valokuvasta.

Soitinten m i t t a s u h t e i t a, joista kuvamme eivät anna täyttä selvyyttä, valaistakoon muutamain numeroin. Seuraavassa a osoittaa pituutta; b osoittaa leveyttä, mikä on mitattu lyhimmän kielen vääntimen kohdalla, jossa se siivettömissä kanteleissa on suurin; c osoittaa leveyttä kielivartaan kohdalla; d osoittaa kopan paksuutta; kaikki mitat sm:eissä:

N:o 1, 5-kielinen: a 63, b 21, c 7.5, d 3.5

N:o 2, 6-kielinen: a 61, b 16.5, c 7.5, d 3.5

N:o 3, 7-kielinen: a 72, b 22, c 12, d 3

N:o 4, 8-kielinen: a 72, b 20, c 10, d 3.5

Kuten edellisestä ilmenee ovat n:ot 3 ja 4 mitoiltaan kovin yhtäpitäviä, vaikka ovat eri kylistä. Molemmissa on sitä paitsi b-leveys sama kuin siiven leveys; sitä vastoin n:o 2:n siipi jatkuu lyhemmän kupeen kanssa suoraviivaisena — kuten useissa setukaistenkin kanteleissa —, joten soitin on siiven päästä levein. Vertailun vuoksi esitettäköön vastaavat mitat 5-kielisestä karjalaisesta kanteleesta, jossa on vanhin tekoajan merkintä (v:lta 1699, Kurkijoelta, ks. SIRELIUS, SKK II, s. 504, kuva 665 a): a 73, b 12, c 7, d 5.5. Tämä kantele on siis jotakuinkin yhtä pitkä kuin pari vepsäläistä näytettämme. Kuitenkin sen kielet ovat paljon pitemmät, sillä se on vailla siipeä. Vääntimien ja reunan väli on vanhimmissa suomalaisissa kanteleissa vain n. 1—3 sm; kolmessa vepsäläisessä kanteleessa (kuvat 2, 3, 4) on väli vääntimistä siiven päähän 16—25 sm, 5-kielisessä näytteessämme (kuva 1) vain 6 sm, minkä vuoksi tämä soitin muistuttaakin enimmäkseen kanteleen vanhinta yleistyyppiä. Kaikille vepsäläisille kanteleille on ominaista verraten pitkä väänntien välimatka, minkä johdosta b-leveys on tavallista suurempi. Tämä johtuu siitä, että vepsäläinen soittaja asettaa vasemman käden sormensa kielten väliin eikä, kuten melodista soittotapaa käyttävä suomalainen, sormiele kieliä ylhäältä käsin.

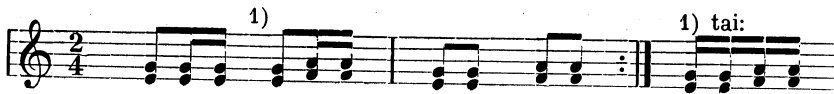
Olemme päätyneet jo soittantaan koskeviin seikkoihin. Kielten aines, sikäli kuin niitä oli säilynyt, on kanteleissamme ollut ohutta vaskilankaa (kuva 4) tai teräslankaa (kuva 3). Toiset soittimet löydettiin hylkytavaroitten joukosta, joten ne olivat kieliä, osaksi jo vääntimiäkin vailla. Kun minulla oli kieliä mukani, saattoi kuvassa 2 näkyvä kantele päästä käyttöön. Kuvat 2 ja 5 osoittavat soittoasetuksen: kantele on sylissä syrjittäin, pohja vatsaa vasten. Oikean käden etusormen tehtävänä on lyödä kuuluville soinnut, joita kielten

väliin asetetut vasemman käden peukalo, etusormi ja keskisormi (1., 2., 3.) toiset kielet vapauttamalla, toiset tukkimalla aikaansaavat. (Valokuvasta voi ehkä tulla siihen harhapäätelmään, että 4. ja 5. sormella on myös tehtävää.) Tämä soinnullinen soittotapa ei vaadi paljoa harjoitusta. Varsinainen työ on siinä plektronina toimivalla oikean käden sormella, joka antaa rytmin sävelmälle.

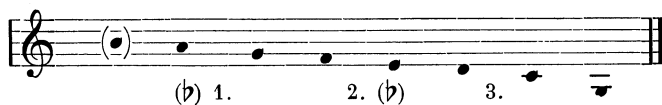
Kolmesta tapaamastamme *stribuńikan* »vääntäjästä» oli korvoilainen 88-vuotias Pešan Fedor ja soitantaan kykenemätön. Väinämöis-olemuksensa ansiosta hän pääsi valokuvaan, jonka SIRELIUS on jo julkaissut (SKK II, s. 503). 65-vuotias Pešan Vaņa, niinkään korvoilainen, käytti samaa 7-kielistä kanteletta kuin Fedor (kuvat 3, 5). Ryhtyessään *virittäjänä* hän jätti äärikielien (lyhimmän ja pisimmän) huomioonottamatta, saaden aikaan mollipentakordin (n:ot nuottipinnan alla osoittavat peukalon (1.), etusormen (2.) ja keskisormen (3) paikkaa kielten lomassa):



Vaikka Pešan Vaņa tyytyikin 5-kielisen kanteleen sävelikköön, huolehti hän äärikielistäkin; totean nuottimuistiinpanois-tani, että hän korotti *b*:n *h*:ksi ja *c*:n (alimman kielen) *n*.  $\frac{1}{4}$  sävelaskelta (+). Hänen tehdessään samoin soitossa kuuluvalla *f*:lle oli sävelmä neutralipentakordinen. Pešan Vaņa soitteli, samaa säettä rytmillisesti muunnellen, seuraavaan tapaan:



Matkalla Korvoilasta N'urgoilaan viivähdimme muutaman tunnin Noidalan kylässä. Kuvassa 2 näkyy isäntä, jonka taloon kyytimiehemme meidät vei. Petran Mat'vei (60-vuotias) soitteli ateriamme höysteeksi kanteletta, joka oli matkasaaliittemme joukossa, — hänellä itsellään ei *stribuúikkaa* ollut. Panin kanteleen epävireeseen, saadakseni todeta Mat'vein viritystavan ja sävelikön. Kumma kyllä hän ei virittänyt kieliä kvintittain ja kvartittain kuten Karjalassa on yleensä ollut tapana tehdä, vaan, aloittaen alimmasta kielestä, »asetti» kielet perätysten. Mat'veikaan ei tarvinnut ylintä kieltä, vaikka sen virittikin. Soiton kestäessä pyrki *a*- ja *e*-kieli alenemaan puolen sävelaskeleen verran. Soittaja antoi *a*:n olla *as*:ina; hän käytti muuten tätä kieltä harvoin. Alenevaa *e*-kieltä hän korotti hieman; mutta kun se jälleen itsepintaisesti pyrki *es*:iksi, jätti hän kielen rauhaan, tyytyen siten syntyneihin mollisointuihin. Näin ollen on seuraavassa sävelikössä nuottipinnan alla olevat *b*-merkit pantu sulkeisiin:



Petran Mat'vein soitossa esiintyi seuraavia sointuja:



Valitettavasti ei ollut tilaisuutta enempien havaintojen tekoon Mat'vein soitosta. Seuraavissa, pohjoisemmissa kylissä emme enää tavanneet kanteleensoittajia. Pešan Vañan ja Petran Mat'vein soitto oli vain saman säkeen muuntelua, — samoin on laita monien karjalaistenkin soittajain »kisavirsiin» nähden. Niin Vañan kuin Mat'veinkin (taidon puolesta vaati-

maton) soitto oli tarkoitettu tanssille tahtia antavaksi. Kanteleen käytöstä laulun säestimenä en saanut mitään tietoja.

Nekin vähät havainnot, jotka unohtumaisillaan olleesta kanteleen käytöstä Etelä-Vepsässä saatoinkin tehdä, ovat riittävinä osviittoina päätelmän tekemiseen mm. siitä, miten vepsäläisten ja setukaisten kanteleiden rakenteellinen yhteispiirre, siivellisyys, on selitettävissä (vrt. kuv. 2, 3, 4, 6). Kummallakin taholla on kehkeytynyt soinnullinen soittotapa, jolla kielistä saa kuuluville suuremman äänen; tanssisoittimelta vaaditaan ennen kaikkea tätä ominaisuutta. Kun sointujen tempominen tapahtuu mukavimmin pidettäessä kanteletta kuviemme osoittamassa asennossa, johtui soittaja, joka ennen vanhaan oli samalla myös kanteleseppä, suunnittelemaan soittimeensa siiven, joka antaa vasemmalle käsivarrelle tuen. Vepsäläinen soittaja on ollut setukaista kekseliäämpi muovatessaan soittimensa ponnin ylöspäin käyräksi. Tällöin oikeakin käsi säästyy väsymiseltä, ranne kun saa mukavan lepoasennon; tätä silmälläpitäen kuvassa 4 näkyvän kanteleen ponninpäästä on varta vasten loivasti syvennetty. Aikaisemmin olen koettanut osoittaa, että suomalaisten kanteleiden erikoispiirre, alaspäin käyrä ponsi, on syntynyt siten, että on pyritty saamaan soitin mukavakäyttöiseksi siinä — melodiselle soittotavalle otollisessa — asennossa, jota todellisuuden mukaisesti kuvaavat kansanrunojemme säkeet: »ponnen polvelle tukesi», »käänsi käyrän polvellehen» ym.

Edelläolevasta käynee jo ilmi, ettei tämän kirjoittaja pidä vepsäläistä kanteletta myöhäisperäisenä tulokkaana, vaan eräänä yhteissuomalaisen ajan peruna. Kysymys »lainasta» voidaan kylläkin esiintuoda, karjalaisethan asuvat verrattain lähellä vepsäläisiä; toisaalta venäläisten *gusli* on sekinkin ollut

kanteleen sukuinen sormintasoitin. Jos karjalaiset olisivat lainan antajina, odottaisi täydellä syyllä, että soittimemme rakennetyypikin olisi karjalainen, ja että nimityskin, *kandeleh*, olisi siirtynyt soittimen keralla. Sitä paitsi on muistettava, että tutkimuksemme esineet eivät edusta Aunuksen läänin vepsäläisiä. Taasen venäläistä *gušlia* ei Novgorodin läänistä ole lainkaan tavattu; elävät muistot sen käytöstä esiintyvät Volgan seuduilla. Sormintasoittimen nimityksenä *gušli* sana on kyläkin laajalti Venäjällä levinnyt. Toisessa yhteydessä olen jo verrattain perusteellisesti todistellut, että kanteleella ja *gušlilla* on eri historiansa (SUS Toim. LVIII).

Kun toteaa, että kaikki säilyneet 5-kieliset kanteleet edustavat siivetöntä tyyppiä ja että balttilaisellakin taholla on tavattu useampikielisiä siivellisiä kanteleita, voi katsoa, että ne erikoispiirteet, jotka esiintyvät mm. käsiteltävänämme olleissa vepsäläisissä kanteleissa, ovat myöhemmän kehityskannan ilmauksia, jotka ovat yhteydessä soittimen käytön kanssa. Kanteleen soinnullista soittotapaakin on niin muodoin pidettävä uudemman ajan ilmiönä.

A. O. Väisänen.